

**Klinkerplattor -**

*Våtpressade,  
sintrade keramiska  
fogplattor.*

*Vattentät = Skall tåla  
regelbunden, direkt  
vattenbegjutning.*

Förutsättningar

Förarbete

Egenkontroll

Genomförande



Denna **arbetsinstruktion** är utformad för att användas vid detaljplanering och arbetsberedning på bygg- och anläggningsprojekt. Med väl genomarbetade planering uppnås god personsäkerhet och rimlig belastning samtidigt som arbetet organiseras smart och kostnadseffektivt.

## Personsäkerhet 1(2) — Riskinventering

## Arbetsmoment: Läggnig klinker på golv

Arbetsmoment & Problem	S	K	Risk= S*K	Åtgärd
Olämplig arbetsställning = överbelastning	10	20	200	Regelbunden städning
Oordning på arbetsplats = Vrick/fall-skador	10	15	150	

Sannolikhet = S  
Konsekvens = K  
Risk = S \* K

**Bedömning av sannolikhet**

S = 0,1 Mycket osannolik (<1 ggr/10 år)  
S = 1 Osannolik (1 ggr/10 år)  
S = 3 Låg sannolikhet (1 ggr/3 år)  
S = 10 Relativt sannolik (1 ggr/år)  
S = 30 Sannolik (1 ggr/mån)

**Bedömning av konsekvens**

K=0,5 Bagatell  
K=1 Mycket liten (1 - 2 dgr sjukskrivning)  
K=5 Liten (3 - 7 dgr sjukskrivning)  
K=15 Kännbar (8 - 29 - " - )  
K=70 Allvarlig (30-299 - " - )  
K=500 M. allvarlig (>300 - " - )

## Text och bilder bl a ur Arbetsmiljöverkets broschyr Säkrare bygg- och anläggningsarbete

### Personlig skyddsutrustning § 71

Skyddshjälm och skyddsskor ska användas om det inte är uppenbart obehövt. Annan personlig skyddsutrustning t.ex. ögonskydd, hörselskydd och handskar ska användas när det behövs.

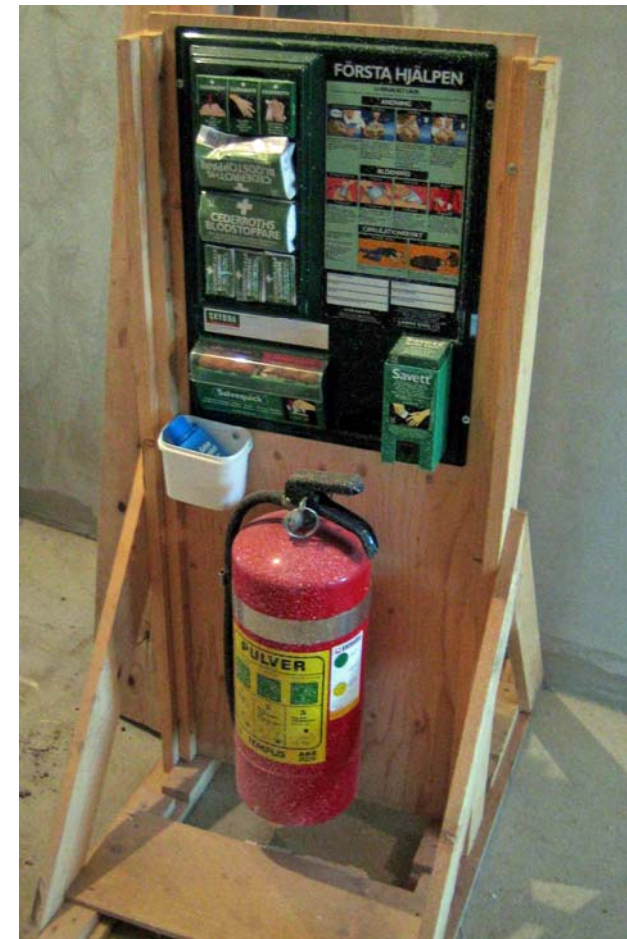
### Första hjälpen § 31

Första hjälpen ska kunna ges. Personal som är utbildad att ge första hjälpen ska alltid kunna tillkallas.

Utrymmen och utrustning för första hjälpen ska vara utmärkta med skyltar.

Det ska även finnas anslag med telefonnummer till ambulans och räddningstjänst samt adress och om det behövs färdbeskrivning.

Bestämmelser om första hjälpen finns även i AFS 1999:7 "Första hjälpen och krisstöd".



## Utrustning och maskiner

## Utrustning

- Klinker-skärare
- Vinkelslip– med dammsugning!!!
- Kakel-tång
- Kakelfil
- Klinkerborr – Här en borrarväng med diamantborr
- Hinkar för bruk av olika slag
- Sladdmatad bormaskin för bruksvisp eller en maskin-visp
- Murslevar
- Tandade spacklar, Fix-kam
- Tvätt-svamp för fogning
- Fogplattor
- Fog-kryss eller fogsnöre
- Utsättnings-snöre eller laser
- Aluminium-käppar, fyrkantiga
- Tumstock och blyertspenna
- Vattenpass
- \*Svamp-urvidare'
- Säck för restprodukter
- Utrustnings-kärra



### Material

- Plattor
- Bruk, sätt- och fogbruk
- Vatten

### Lagring av material

Vid läggning och sättning skall material, underlag och arbetsställe ha en temperatur av minst 10 °C.

Materialet skall lagras på pall eller reglar och skyddas mot fukt. Förpackningarna bör inte öppnas förrän vid monteringen.

### Blandning av bruk

Bruk skall blandas i maskinblandare. Små bruksmängder får blandas med maskinvisp.

***Rådgör med arbetsledningen för lämpliga platser att tillreda bruket.***

### Restprodukter

Planera hanteringen av restprodukter ; Tomma säckar, bruk och kakelspill.

T ex foderkärra, sopsäckar eller kranhanterade säckar.

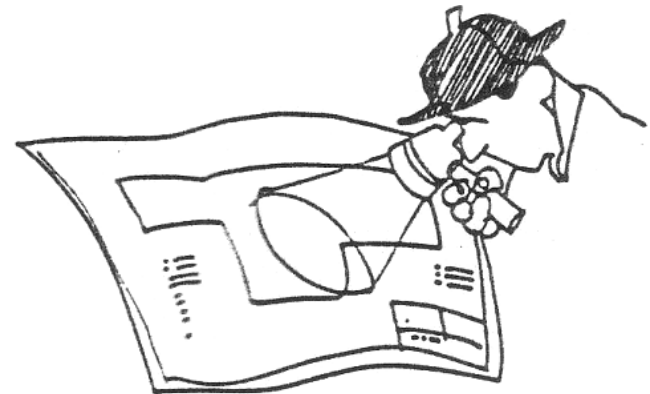


## Mall och instruktion

Nr	Kontrollpunkt	Metod eller utrustning	Frekvens	Resultat	Datum Signatur	Avvikelse/åtgärd Godk./ej
1	Vattentäta beläggningar utförts på angivet sätt	Teknisk beskrivning	Före arbetsstart			
2	Tätskikt, förseglingar och fästmassor uppfyller angivna krav	Teknisk beskrivning	Färdigt utrymme			
3	Fogar är fyllda i angiven omfattning	Okulärt	Färdigt utrymme			
4	Våtutrymmet ej tas i bruk före angiven tid	Meddelade	Färdigt utrymme			
5						
6						
7						
8						

## Kvalitetskriterier för projektet och produkten

- Studera ritningar, beskrivningar och kontrollplan
- Tänk igenom möjliga **produktionsmetoder** och hantering av material, hjälpmedel etc som klarar ställda krav



### *Tänk särskilt på att*

- kontrollera i beskrivning och på ritning vilka krav på lutning och jämnhet som gäller
- inte genomföra beläggning om underlaget inte uppfyller kraven
- följa tillverkarens anvisningar beträffande blandning och utläggning
- vara aktsam med genomföringar och anslutningar

### Färdigt tätskikt

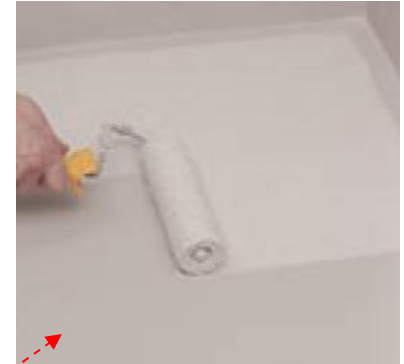
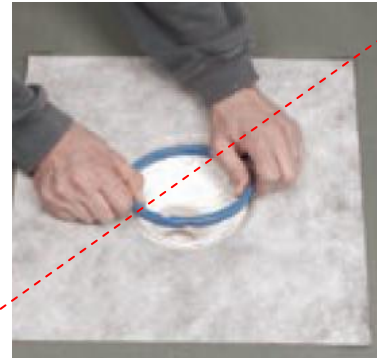
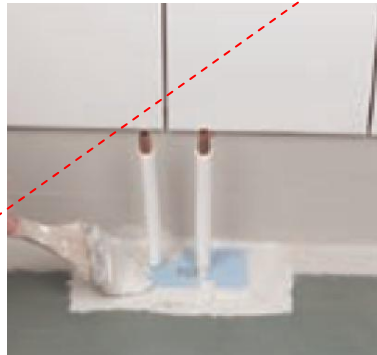
*Utgångsläge för klinker-läggningen är färdigt tätskikt.*

Betr detta se AB svensk Våtrumskontrolls hemsida [www.gvk.se](http://www.gvk.se) och arbetsinstruktion Ytskikt golv, vattentät.

#### Arbetsgång:

- Primning
- Skarvar och hörnor tätas med fiber- och skivremсор.
- Genomföringar förses med rörmanschetter
- Därefter en eller två strykningar med gummisolution.

*Bilder från  
PCI Våtrumssystem*



### Utsättning

Huvudlinjer bestäms och markeras på golvet.

### Läggning plattor

Börja vid mittlinjen och montera ut mot väggarna - arbeta ut mot dörren...

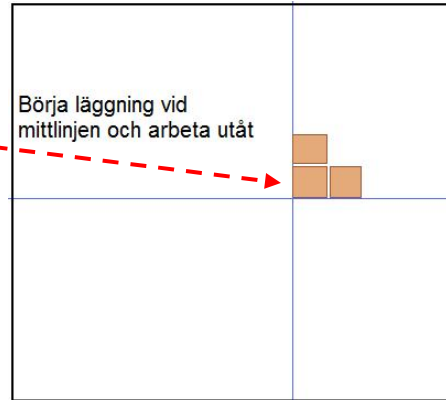
Sättbruket fördelas med tandad spackel. Plattorna sätts lite snett på plats och trycks lite fram och tillbaka, för att bruket skall fördelas, innan de trycks in på rätt plats.

Ett fuktat fogsnöre ger samma fogbredd. Här sätts klinker-sockeln samtidigt. För att få överkanten i våg får vissa plattor kilas.

### Trappor

Läggs uppifrån och ner. Spärra av för trafik!!

Kapning sker som kakel.



### Genomföringar i golv

I våtutrymmen finns genomföringar i golv för toalett och golvbrunn. (Bad eller dusch)

Vid markant golvlutning måste fall byggas upp genom att plattor kapas på 'diagonalen' och passas samman.

Brunnen på bilden klarade sig med 'enkel' kapning.



### Fogning

Fogning utförs efter läggnings- eller sättningsbruket respektive fästmassan hårdnat - ett dygn.

Vid läggningsbruk, sättningsbruk och fogbruk samt vid cementbundna fäst och fogningsmassor skall färdig beläggning och beklädnad hållas fuktig och ha en temperatur överstigande 10 °C under minst 3 dygn.

