

*Stomme för  
innerväggar av  
stålreglar*



Förutsättningar

Förarbete

Egenkontroll

Genomförande

Denna **arbetsinstruktion** är utformad för att användas vid detaljplanering och arbetsberedning på bygg- och anläggningsprojekt. Med väl genomarbetade planering uppnås god personsäkerhet och rimlig belastning samtidigt som arbetet organiseras smart och kostnadseffektivt.

## Personssäkerhet — Riskinventering

## Arbetsmoment: Montering stålregelverk

Arbetsmoment & Problem	S	K	Risk= S*K	Åtgärd
Överbelastning, sträckning	10	75	750	Använd 'snäppreglar' eller perforerade reglar
Snubbling	3	150	450	
Fall från bock eller stege	3	70	210	Använd arbetsbock med stor ståyta
Hantering & kapning reglar	3	70	210	Utbildning i krandirigering/stroppning

Sannolikhet = S  
Konsekvens = K  
Risk = S \* K

**Bedömning av sannolikhet**

S = 0,1 Mycket osannolik (<1 ggr/10 år)  
S = 1 Osannolik (1 ggr/10 år)  
S = 3 Låg sannolikhet (1 ggr/3 år)  
S = 10 Relativt sannolik (1 ggr/år)  
S = 30 Sannolik (1 ggr/mån)

**Bedömning av konsekvens**

K=0,5 Bagatell  
K=1 Mycket liten (1 - 2 dgr sjukskrivning)  
K=5 Liten (3 - 7 dgr sjukskrivning)  
K=15 Kännbar (8 - 29 - " - )  
K=70 Allvarlig (30-299 - " - )  
K=500 M. allvarlig (>300 - " - )

## Personsäkerhet — Skyddsutrustning

Bilder ur Arbetsmiljöverkets broschyr Säkrare bygg- och anläggningsarbete

### **Personlig skyddsutrustning § 71**

Skyddshjälm och skyddsskor ska användas om det inte är uppenbart obehövt. Annan personlig skyddsutrustning t.ex. ögonskydd, hörselskydd och handskar ska användas när det behövs.

## Utsättning

Markera väggarna i samverkan med montörerna. En del vill ha centrum vägg istället för 'utsida' vägg. Tydliga markeringar för dörrar etc.



## Utrustning och material

**Maskiner, hjälpmedel:**

- Bockar helst med bred ståyta
- Lättmetallstege
- Snörslå och tumstock
- Penna
  
- Slagbormmaskin med sladd
- Bultpistol eller tryckluftsdreven pistol
- Vinkelkap
- Skruvautomat eller skruvdragare
- Plåttång - för sammanfogning av plåtsreglar
- Plåtsax
  
- Kablar, kopplingsdosa, lampor
  
- En låsbar vagn för grejorna  
*Minskar springet*



## Material

- Stålblåtsreglar, skenor typ teleskop
- Träreklar vid dörrar
- Plåtar och kortlingar för infästningar
- Plastfolieremsa under vissa väggar, filt
- Tätningslist av EPDM-gummi
- Skjutspik och eventuell annan spik
- Gipsskruv
- Latex
  
- Eventuell mineralull i vissa väggar

## ***Antal stålblåtsreglar***

Glöm ej tillägg för spill ca 10% beroende på vinklar och vrår.

**Antal reglar** = löpmeter vägg +1

0,45 (c/c mellan reglarna )

## **Löpmeter skenor och reglar**

Löpmeter skenor resp. golv- och takreglar = löpmeter vägg x 2

## *Intransport av stålreglar*

Kan ej stålreglar och gips tas in i lägenhetsförpackade, plastade paket går det som till höger att lösa rationellt.

Kolla att bjälklaget håller för punktlasterna!  
(Spånskivegolv håller ej för spetsiga ben)

Nedan levereras reglarna separat.

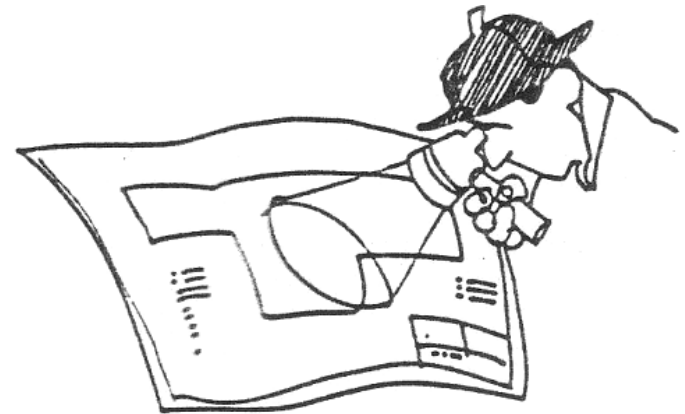


## Mall och instruktion

Nr	Kontrollpunkt	Metod eller utrustning	Frekvens	Resultat	Datum Signatur	Avvikelse/åtgärd Godk./ej
1	Syllisolering	Rätt isolering				
2	Syll, infästning	Förankring				
3	Regelstomme					
4	Kortlingar					
5	Balkar	Kvalitet på virke				
6	Strävningar					
7	Dörröppningar	Mått				
8	Dokumentera med foto					

## Kvalitetskriterier för projektet och produkten

- Studera ritningar, beskrivningar och kontrollplan
- Tänk igenom möjliga **produktionsmetoder** och hantering av material, hjälpmedel etc som klarar ställda krav



*Tänk särskilt på att*

- väggreglar skall kapas kortare än vägghöjd
- väggreglar skarvas enligt leverantörens anvisningar
- inte montera skadade reglar

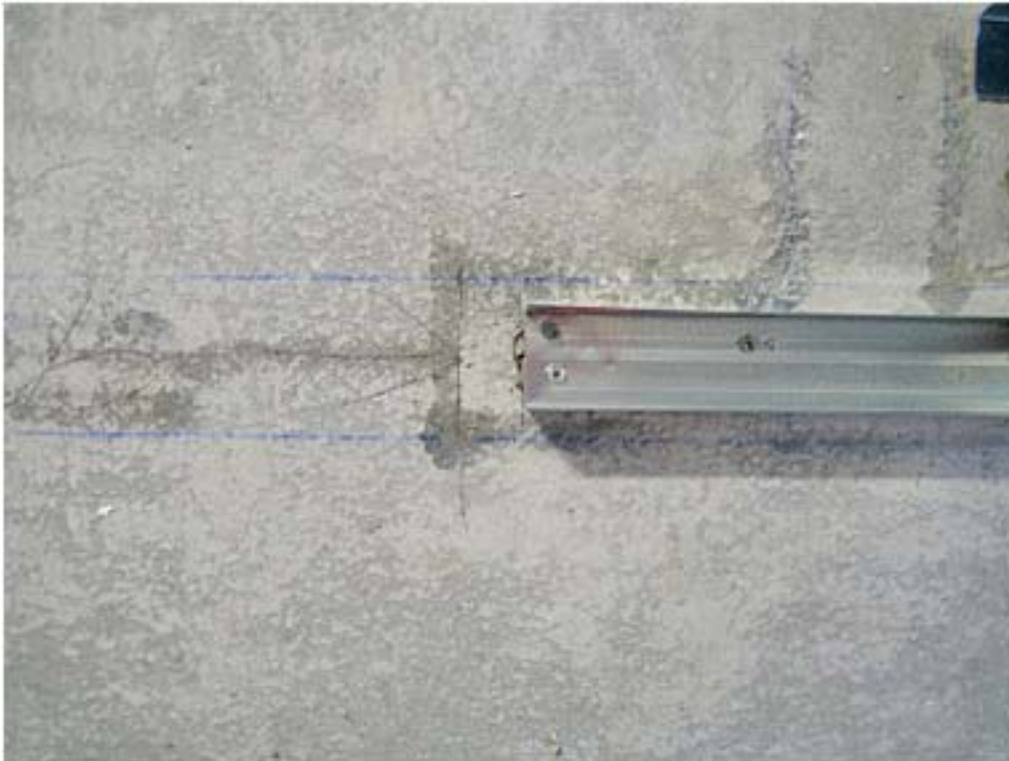
## Montering regelstomme

**Reglarna skjuts i golv och skruvas i tak.**

Här har väggarnas utsidor markerats vilket medför att man får kolla om det skall vara dubbel gips på en sida.

Vissa montörer anser det bättre att markera centrum vägg.

Att montera reglarna i taket med bultpistol kan ge skador i axeln. Annan metod t ex skjutning med tryckluft bör väljas.



Med två väggreglar kan en takregel fixeras på rätt läge och fästas genom att skjutas eller borras fast.

En väggregel kapas först till i rätt längd med plåtsax, placeras mellan golv- och takregel och vrids sedan på plats.

När lämpligt antal reglar placerats på detta sätt fästes de lämpligen genom nypning med specialtång.



Personen på bilden till vänster valde att skruva. Nackdelen är att gipsskivan 'rider' på skruven med vissa problem som följd.

### Träreklar för karmar

Runt dörröppningar monteras som regel träreklar för infästning av karmar.

Trärekeln kan placeras i stålprofilen eller som här utanpå. Långa regler - från golv till tak - är sällan så raka att de passar i stålprofilen.



## Montering regelstomme

### Speciella krav på karmreglar

En öppning i köket krävde reglar från golv till tak.

Hål för bultar borras i betongtaket och bultar slås fast i taket.

Hål borras i regeln, fylls med lim varefter regeln monteras på bulten.



Klart för gipsning

